

Proyecto Ganador 2015
de la convocatoria "Reconocimiento a la publicación
de materiales pedagógicos o musicales
para procesos de formación"

cómo iniciar una Banda Infantil

MÉTODO COLECTIVO
César Augusto Cano Arteaga



**GUÍA DEL
ESTUDIANTE
CLARINETE**

PUBLICACIÓN CON EL APOYO DE:



CLARINETE



**CARTILA GUIA
DEL ESTUDIANTE**

© 2015 Método Colectivo. Cómo iniciar una banda infantil. Bogotá,D.C. - Colombia
ISBN Obra Independiente Versión Digital No. 978-958-46-7480-7

Todos los derechos reservados.

Queda prohibido copiar, reproducir, distribuir, publicar, transmitir, difundir,
o en cualquier modo explotar cualquier parte de esta obra sin la autorización
previa del autor.



AUTOR:
César Augusto Cano Arteaga



REVISIÓN DE TEXTOS:
Rogelio Arturo Castro



**DISEÑO DE CARÁTULA Y
DIAGRAMACIÓN:**
Carol Yasmin Barrero Aldana
yasmin.editorial@gmail.com - Cel.: 310 3085337

IMPRESO EN:
Imprenta Salesiana del Niño Jesús
Bogotá - Colombia
Printed in Bogotá - Colombia

GUÍA 1

Objetivo: Generar consciencia de la importancia de ejercitar el sistema respiratorio antes de iniciar la práctica instrumental.

Fig.2. Ejercicio	CONTEO	INHALAR	EXHALAR
A	2	2	2
B	2	2	4
C	2	2	6
D	2	4	2
E	2	4	4

Ejercicio	CONTEO	INHALAR	RETENER	EXHALAR
A	2	2	2	2
B	2	2	4	2
C	2	2	6	1
D	2	4	2	8
E	2	4	4	4

Ejercicio	CONTEO	INHALAR RETENER	INHALAR RETENER	INHALAR RETENER	EXHALAR
A	2	2-2	2-2	2-2	6
B	2	2-1	2-1	2-1	8
C	2	3-1	3-1	3-1	2

Guía 2A

ELEMENTOS TEORICOS

Objetivo: Reconocer por medio del dibujo la clave que corresponde a su instrumento.



Actividad

★ Dibujar la clave de sol, siguiendo fielmente los pasos propuestos.

Handwriting practice lines for the treble clef. The first line shows a dot on the first line. The second line shows a curve starting from the dot. The third line shows the complete treble clef. The remaining lines are blank for practice.

Guía 2B

ELEMENTOS TEORICOS

Objetivo: Reconocer por medio del dibujo la clave neutral.



Actividad

Dibujar la clave neutral, siguiendo fielmente los pasos propuestos.

Handwriting practice lines for the neutral clef. The first line shows a dot on the first line. The second line shows a dot on the second line. The third line shows two dots on the first and second lines. The fourth line shows two dots on the second and third lines. The fifth line shows two dots on the third and fourth lines. The sixth line shows two dots on the fourth and fifth lines. The remaining lines are blank for practice.



Guía 3

ELEMENTOS TEORICOS

Objetivo: Reconocer las figuras musicales propuestas con sus respectivos silencios.

Actividad



★ Escribir al frente de cada figura musical su respectivo nombre.



Guía 4

ELEMENTOS TEORICOS

Objetivo: Reconocer el valor numérico (de duración “en tiempos” o “en pulsos”) de las figuras pensando como unidad de tiempo (o pulso) la negra.

Actividad



★ Escribir al frente de cada figura su respectivo valor numérico medidos en tiempos.



Guía 5

ELEMENTOS TEORICOS

Objetivo: Reconocer los elementos teóricos: Línea divisoria, barra final y compás.



Actividad

- ★ Colorear cada compás con un color diferente.
- ★ Ubicar sobre las líneas verticales el número de compases que tiene cada sistema.

Guía 6

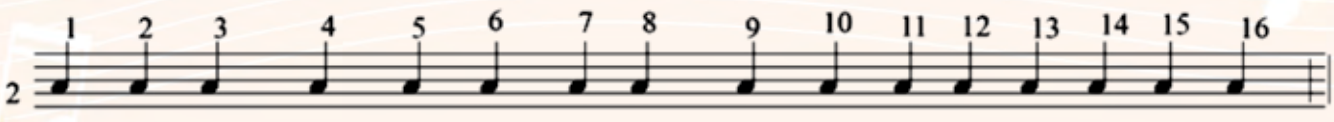
ELEMENTOS TEORICOS.

OBJETIVO: Comprender el concepto de pulso, acento y compás.

Actividad



- ★ Dictado: subrayar los sonidos donde escuche el mayor esfuerzo (acento), ejercicios 1 y 2.
- ★ Subrayar los sonidos donde escuche el mayor esfuerzo, luego dibujo las líneas divisorias antes de empezar cada acento, ejercicio 3.



Guía 7

ELEMENTOS TEORICOS

OBJETIVO: Identificación visual de otros símbolos complementarios.



Actividad

- ★ Asociar con una línea la palabra y el símbolo.

#

DESDE EL SIGNO

b

SIGNO

□

BECUADRADO

%

BEMOL

D.S

SOSTENIDO

,

FINAL

D.C

DEVOLVERSE AL SIGNO Y SEGUIR

D.S y sigue

DEVOLVERSE EL COMIENZO

Fine o Fin

RESPIRO

Guía 8

ELEMENTOS TEORICOS

OBJETIVO: Identificación visual de los signos de repetición, compases de espera y letras de indicación.

Actividad



- ★ Enumerar todos los compases. (tenga en cuenta los 3 compases de espera.)
- ★ Responda las preguntas enunciadas con relación al ejemplo propuesto.

Musical notation example showing various symbols and measures:

- Measure 1: Signo (C-clef)
- Measure 2: Signo (C-clef)
- Measure 3: Signo (C-clef)
- Measure 4: Signo (C-clef)
- Measure 5: Signo (C-clef)
- Measure 6: Signo (C-clef)
- Measure 7: Signo (C-clef)
- Measure 8: Signo (C-clef)
- Measure 9: Signo (C-clef)
- Measure 10: Signo (C-clef)
- Measure 11: Signo (C-clef)
- Measure 12: Signo (C-clef)
- Measure 13: Signo (C-clef)
- Measure 14: Signo (C-clef)
- Measure 15: Signo (C-clef)
- Measure 16: Signo (C-clef)
- Measure 17: Signo (C-clef)
- Measure 18: Signo (C-clef)
- Measure 19: Signo (C-clef)
- Measure 20: Signo (C-clef)
- Measure 21: Signo (C-clef)
- Measure 22: Signo (C-clef)
- Measure 23: Signo (C-clef)
- Measure 24: Signo (C-clef)
- Measure 25: Signo (C-clef)
- Measure 26: Signo (C-clef)
- Measure 27: Signo (C-clef)
- Measure 28: Signo (C-clef)
- Measure 29: Signo (C-clef)
- Measure 30: Signo (C-clef)
- Measure 31: Signo (C-clef)
- Measure 32: Signo (C-clef)
- Measure 33: Signo (C-clef)
- Measure 34: Signo (C-clef)
- Measure 35: Signo (C-clef)
- Measure 36: Signo (C-clef)
- Measure 37: Signo (C-clef)
- Measure 38: Signo (C-clef)
- Measure 39: Signo (C-clef)
- Measure 40: Signo (C-clef)
- Measure 41: Signo (C-clef)
- Measure 42: Signo (C-clef)
- Measure 43: Signo (C-clef)
- Measure 44: Signo (C-clef)
- Measure 45: Signo (C-clef)
- Measure 46: Signo (C-clef)
- Measure 47: Signo (C-clef)
- Measure 48: Signo (C-clef)
- Measure 49: Signo (C-clef)
- Measure 50: Signo (C-clef)
- Measure 51: Signo (C-clef)
- Measure 52: Signo (C-clef)
- Measure 53: Signo (C-clef)
- Measure 54: Signo (C-clef)
- Measure 55: Signo (C-clef)
- Measure 56: Signo (C-clef)
- Measure 57: Signo (C-clef)
- Measure 58: Signo (C-clef)
- Measure 59: Signo (C-clef)
- Measure 60: Signo (C-clef)
- Measure 61: Signo (C-clef)
- Measure 62: Signo (C-clef)
- Measure 63: Signo (C-clef)
- Measure 64: Signo (C-clef)
- Measure 65: Signo (C-clef)
- Measure 66: Signo (C-clef)
- Measure 67: Signo (C-clef)
- Measure 68: Signo (C-clef)
- Measure 69: Signo (C-clef)
- Measure 70: Signo (C-clef)
- Measure 71: Signo (C-clef)
- Measure 72: Signo (C-clef)
- Measure 73: Signo (C-clef)
- Measure 74: Signo (C-clef)
- Measure 75: Signo (C-clef)
- Measure 76: Signo (C-clef)
- Measure 77: Signo (C-clef)
- Measure 78: Signo (C-clef)
- Measure 79: Signo (C-clef)
- Measure 80: Signo (C-clef)
- Measure 81: Signo (C-clef)
- Measure 82: Signo (C-clef)
- Measure 83: Signo (C-clef)
- Measure 84: Signo (C-clef)
- Measure 85: Signo (C-clef)
- Measure 86: Signo (C-clef)
- Measure 87: Signo (C-clef)
- Measure 88: Signo (C-clef)
- Measure 89: Signo (C-clef)
- Measure 90: Signo (C-clef)
- Measure 91: Signo (C-clef)
- Measure 92: Signo (C-clef)
- Measure 93: Signo (C-clef)
- Measure 94: Signo (C-clef)
- Measure 95: Signo (C-clef)
- Measure 96: Signo (C-clef)
- Measure 97: Signo (C-clef)
- Measure 98: Signo (C-clef)
- Measure 99: Signo (C-clef)
- Measure 100: Signo (C-clef)

1. ¿Del compás número 5 a cuál compás debo devolverme? _____
2. ¿Cuándo voy a saltar a la segunda casilla cuál compás debo obviar? _____
3. ¿En cuál compás está ubicada la letra de indicación B? _____
4. ¿En el compás número 6 que me indica el número grande 3? _____
5. ¿En cuál compás está el signo final? _____
6. ¿En cuál compás está ubicado el símbolo Signo? _____

Guía 9

SOLFEO 1

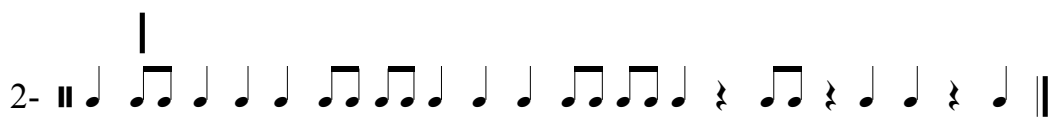
Objetivo: Vivenciar y comprender la lectura necesaria (solfeo) que se implementará en la práctica instrumental y se verá reflejada en los primeros ejercicios y posterior montaje de la primera obra.



Actividad

- ★ Juego de la Sirena (ambulancia).
- ★ Realizar los ejercicios que a continuación se proponen. **“recordar que debo llevar el pulso con una de mis manos golpeando suavemente el muslo”.**

Lenguaje musical
Solfeo-ejercicios 1.



Guía 10

ENSAMBLE Y DESENSAMBLE DE MI INSTRUMENTO MUSICAL.
CUIDADOS BÁSICOS Y PREVENTIVOS

OBJETIVO: Diferenciar, ensamblar y desensamblar las partes básicas que conforman mi instrumento musical, a su vez conocer del mantenimiento básico y preventivo del mismo.

Actividad



- ★ Ubicar las letras que hacen falta para completar la palabra con referencia a las partes básicas del instrumento musical.
- ★ Tarea para la próxima clase, Materiales de limpieza permanentes:
- ★ **Kit personal.**
 - ☺ 1 Paño suave (dulce abrigo también llamado bayetilla) para realizar el brillo externo al instrumento.
 - ☺ 1 Paño (tela de pañal o bayetilla) para la humedad interna del

instrumento, en el caso de las maderas este debe estar sujeto a un cordón para poder pasar de un lado al otro.

- ☺ 1 Recipiente con alcohol para la limpieza de la boquilla.
- ☺ 1 Recipiente con manteca de cacao (evitar sustancias que se deriven del petróleo) para los corchos de unión de las diferentes partes del instrumento.

★ Ensamble de mi instrumento.

- ☺ Aplico un poco de grasa (corchos) a las partes que me indique el profesor.
- ☺ Ubico la caña en la respectiva boquilla sujetándola con la abrazadera.
- ☺ Ensambo boquilla y barrilete.
- ☺ Ensambo cuerpo superior e inferior y campana. (tener cuidado con la llave de unión de los cuerpos.
- ☺ Uno ambas partes.

★ Desensamble del instrumento y limpieza.

- ☺ Realizo el proceso contrario al armado del instrumento. (ubico las partes dentro del estuche.
- ☺ Introduzco el paño con cordón por ambos cuerpos, barrilete, boquilla y campana. (hacerlo las veces necesarias hasta que no haya humedad).
- ☺ Paso el paño por la parte exterior de todo el clarinete, sin dejar huellas.
- ☺ Limpio la caña y la guardo en mi respectivo guarda cañas.
- ☺ Ubico correctamente las partes dentro del estuche, me cercioro de que este bien cerrado y lo sitúo en el lugar asignado.

Guía 11

EJERCICIOS CON BOQUILLA

Objetivo: Desarrollar destrezas técnicas con bases sólidas, preparando los músculos y partes del cuerpo donde se concentra gran energía para la producción del sonido.

Actividad



- ★ Junto con mi profesor realizo los ejercicios de calentamiento corporal.
- ★ Junto con mi profesor realizo los ejercicios de respiración.
- ★ Ubico la caña en mi respectiva boquilla, la sujeto con mi abrazadera, ensamblo el barrilete, tomo las partes mencionadas con la mano derecha, la llevo a la boca y posteriormente soplo sin inflar cachetes para producir mi primer sonido.
- ★ Juego de la guayaba.
- ★ Produzco el sonido con aire (A) y separo con mi lengua (L) las veces que desee, este ejercicio se realiza en un solo soplo.
- ★ Desarrollo del ejercicio que a continuación se propone.

EJERCICIOS CON BOQUILLA

Sonido aleatorio pero mantener siempre el mismo.

A= aire L= lengua

1-

2-

3-

4-

5-

6-

7-

GUIA 12

UBICACIÓN EN EL PENTAGRAMA DE LOS PRIMEROS SONIDOS.

Objetivo: Reconocer y ubicar en el pentagrama los cinco sonidos ya interpretados.

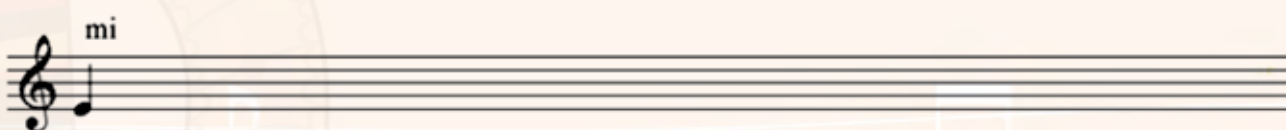
Actividad



★ Desarrollo el ejercicio que a continuación se propone, tener en cuenta:

- ☺ Dibuje libremente las figuras que conoce.
- ☺ Dibuje y a la vez pronuncie el nombre cómo se llama la línea o el espacio que está utilizando.

Pronuncio:



GUIA 13

MIS PRIMEROS SONIDOS

OBJETIVO: Interpretar y reconocer los primeros cinco sonidos de la escala real de Bb.

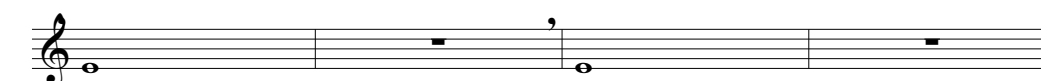
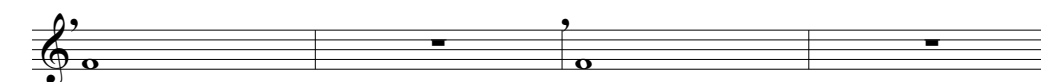
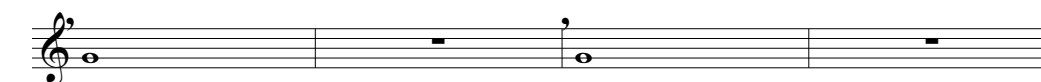
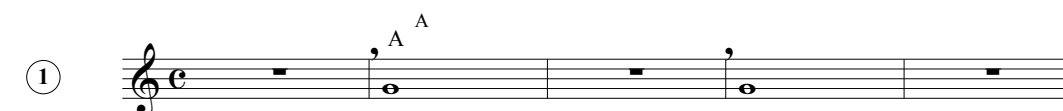


Actividad

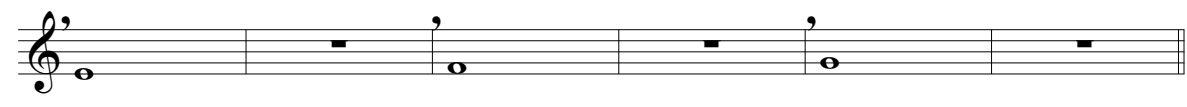
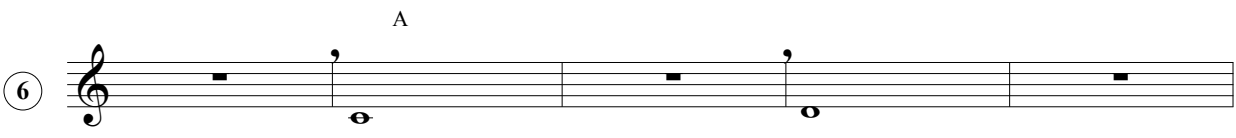
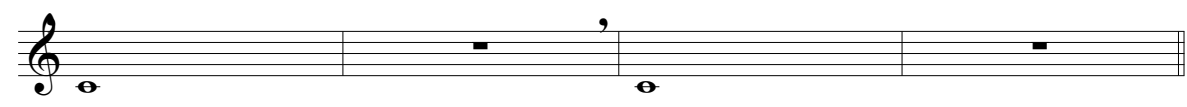
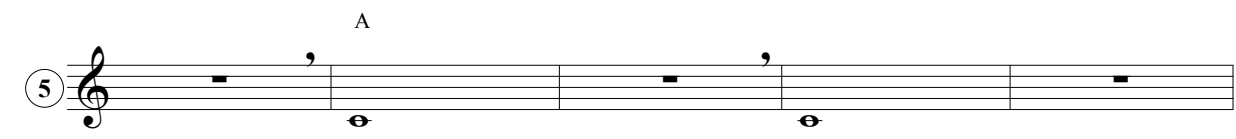
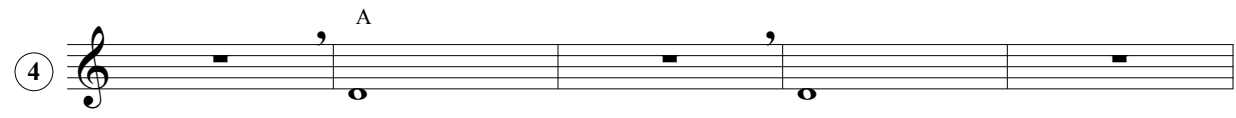
★ Realizar los ejercicios que a continuación se proponen.

Clarinet Bb - Bass Clar
Clarinete Sib - Clar Bajo

MIS PRIMEROS SONIDOS

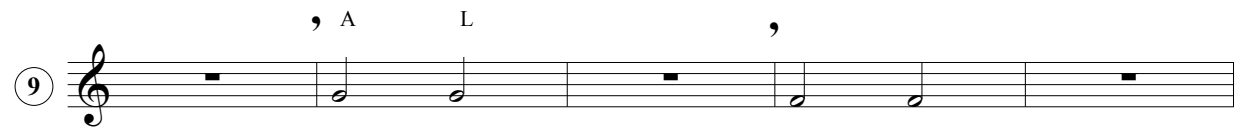
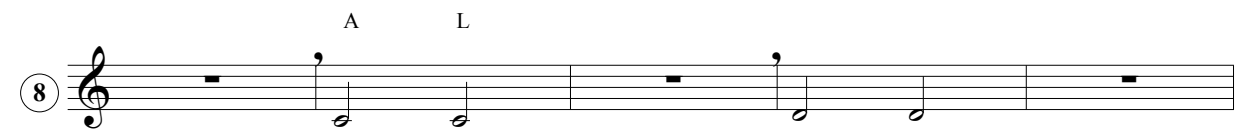
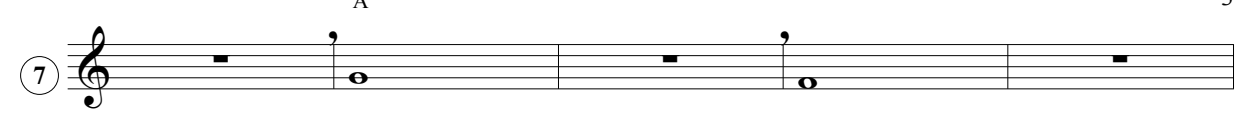


2 MIS PRIMEROS SONIDOS- Clarinete Sib- y Cl Bajo



MIS PRIMEROS SONIDOS- Clarinete Sib- y Cl Bajo

3



4 MIS PRIMEROS SONIDOS- Clarinete Sib- y Cl Bajo

⑩

⑪

⑫

MIS PRIMEROS SONIDOS- Clarinete Sib- y Cl Bajo

5

⑬

⑭

⑮



GUIA 14

EJERCICIOS PRELIMINARES 1

OBJETIVO: Reconocer e interpretar, elementos necesarios técnicos, para el posterior montaje de la primera obra.

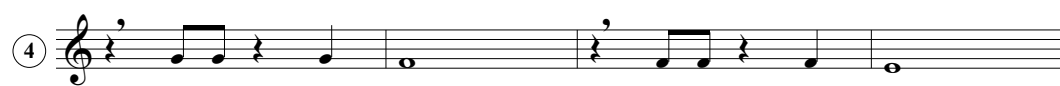


Actividad

★ Realizar los ejercicios que a continuación se proponen.

Clarinet in B \flat -Clar B \flat
Clarinete-
Clar Bajo (opcional)

EJERCICIOS PRELIMINARES 1



**MONTAJE DE
LA PRIMERA OBRA:
CUMBIA
DORENIFASOL**

GUIA 15

CUMBIA DOREMIFASOL

OBJETIVO: Interpretar la primera obra musical, posteriormente realizar el ensamble con toda la banda.



Actividad

★ Interpretar la partitura que a continuación se propone.

"CUMBIA DOREMIFASOL"

Clarinet Bb- Clar B_j
Clarinete Sib-
Clarinete bajo (opcional)

OBRA Nro.1

César Augusto Cano Arteaga

Formato básico y/o Sinfónico
Alcance- nivel 0.5

mf

8

15

21

27

34

42

Fine

Obra con carácter pedagógico que hace parte del método "Cómo iniciar una banda(infantil)"

Guía 16

SOLFEO 2

Objetivo: Vivenciar y comprender la lectura necesaria (solfeo) que se implementará en la práctica instrumental y se verá reflejada en el montaje de la segunda obra.

Lenguaje Musical
Solfeo-Ejercicios 2.

1-

2-

3-

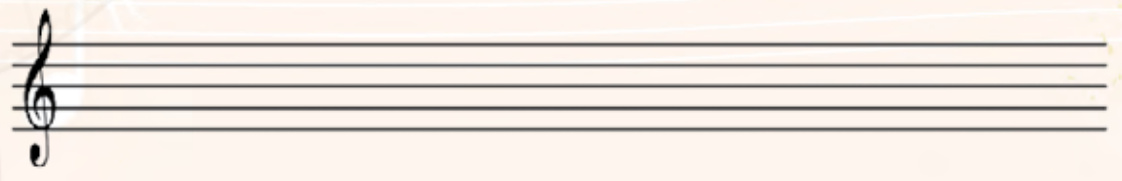
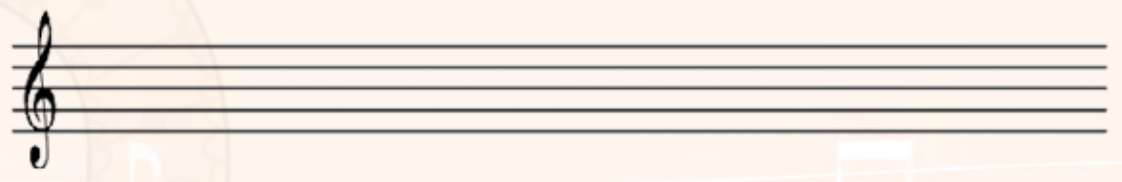
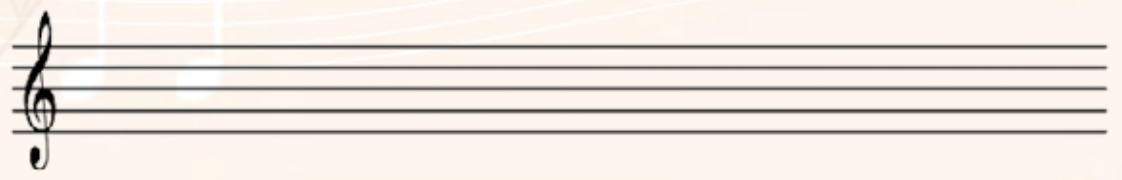
GUIA ESPECIAL 2:

Objetivo: Reconocer e interpretar el sonido nuevo (sol real).



Actividad

- ★ Con ayuda de mi profesor interpreto el sonido La (segundo espacio)
- ★ Con ayuda de mi profesor ubico en el pentagrama el sonido interpretado (segundo espacio).



Guía 17

EJERCICIOS PRELIMINARES 2

OBJETIVO: Reconocer e interpretar, elementos necesarios técnicos, para el posterior montaje de la segunda obra.



Actividad

- ★ Realizar los ejercicios que a continuación se proponen.

Clarinet in B \flat -Clar Bj
Clarinete-
Clar Bajo (opcional)

EJERCICIOS PRELIMINARES 2

- Sonido nuevo*
- ①
 - ②
 - ③
 - ④
 - ⑤
 - ⑥
 - ⑦

Guía 18

¡QUE NOTA ES LA BANDA!

OBJETIVO: Interpretar la segunda obra musical, posteriormente realizar el ensamble con toda la banda.



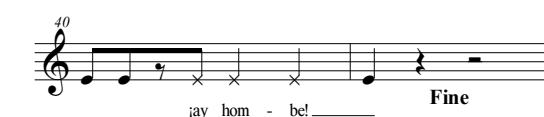
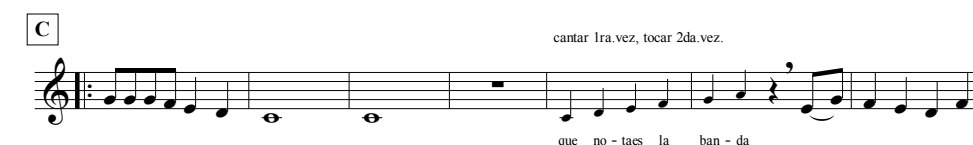
Actividad

★ Interpretar la partitura que a continuación se propone.

Clarinet in B \flat -Clar Bj
Clarinete-
Clar Bajo (opcional)

¡QUE NOTA ES LA BANDA!
"Paseo Vallenato"
OBRA Nro.2

César Augusto Cano Arteaga
Formato básico y/o Sinfónico
Alcance- nivel 0.6



Obra con carácter pedagógico que hace parte del método "Cómo iniciar una banda(infantil)"



**MONTAJE DE
LA SEGUNDA OBRA:
¡QUE NOTA ES
LA BANDA!
PASEO VALLENATO**

Guía 19

SOLFEO 3

Objetivo: Vivenciar y comprender la lectura necesaria (solfeo) que se implementará en la práctica instrumental y se verá reflejada en el montaje de la tercera obra.

Lenguaje Musical
Solfeo-Ejercicios 3.



GUIA ESPECIAL 3:

Objetivo: Reconocer e interpretar el sonido nuevo (La real).

Actividad



- ★ Con ayuda de mi profesor interpreto el sonido Si (primer espacio adicional inferior).
- ★ Con ayuda de mi profesor ubico en el pentagrama el sonido interpretado (primer espacio adicional inferior).



Guía 20

EJERCICIOS PRELIMINARES 3

OBJETIVO: Reconocer e interpretar, elementos necesarios técnicos, para el posterior montaje de la tercera obra.



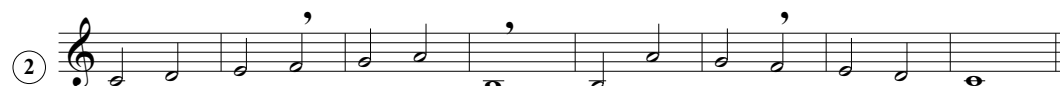
Actividad

★ Realizar los ejercicios que a continuación se proponen.

Clarinet in B>Clar Bj
Clarinete-
Clar Bajo (opcional)

EJERCICIOS PRELIMINARES 3

sonido nuevo



MONTAJE DE LA TERCERA OBRA: ESCALANDO ANDO SON

Guía 21

ESCALANDO ANDO

OBJETIVO: Interpretar la tercera obra musical, posteriormente realizar el ensamble con toda la banda.



Actividad

★ Interpretar la partitura que a continuación se propone.

Clarinet in B \flat -Clar Bj
Clarinete-
Clar Bajo (opcional)

ESCALANDO ANDO.
SON
OBRA Nro.3

César Augusto Cano Arteaga
Formato básico y/o Sinfónico
Alcance- nivel 0.7

Obra con carácter pedagógico que hace parte del método "Cómo iniciar una banda(infantil)"

GUIA ESPECIAL 4B:

Objetivo: Reconocer e interpretar el sonido nuevo Si natural real.



Actividad

- ★ Con ayuda de mi profesor interpreto el sonido Do Sostenido (primera línea adicional inferior)
- ★ Con ayuda de mi profesor ubico en el pentagrama el sonido interpretado (primera línea adicional inferior).

Guía 22

EJERCICIOS PRELIMINARES 4

OBJETIVO: Reconocer e interpretar, elementos necesarios técnicos, para el posterior montaje de la cuarta obra.



Actividad

★ Realizar los ejercicios que a continuación se proponen.

Clarinet in B \flat -Clar B \flat
Clarinete-
Clar Bajo (opcional)

EJERCICIOS PRELIMINARES 4

①

②

③

④

⑤

Fine



**MONTAJE DE
LA CUARTA OBRA:
PORRO DODO**

Guía 23

PORRO DODO

OBJETIVO: Interpretar la cuarta obra musical, posteriormente realizar el ensamble con toda la banda.



Actividad

- ★ Interpretar la partitura que a continuación se propone.

Clarinet in B \flat -Clar Bj
Clarinete-
Clar Bajo (opcional)

PORRO DODO. OBRA Nro.4

César Augusto Cano Arteaga

Formato básico y/o Sinfónico
Alcance- nivel 0.8

Obra con carácter pedagógico que hace parte del método "Cómo iniciar una banda(infantil)"

GUIA ESPECIAL 5B:

Objetivo: Reconocer e interpretar el sonido nuevo Fa sostenido real.

Actividad



- ★ Con ayuda de mi profesor interpreto el sonido sol sostenido (segunda línea)
- ★ Con ayuda de mi profesor ubico en el pentagrama el sonido interpretado (segunda línea).

Guía 24

EJERCICIOS PRELIMINARES 5

OBJETIVO: Reconocer e interpretar, elementos necesarios técnicos, para el posterior montaje de la quinta obra.

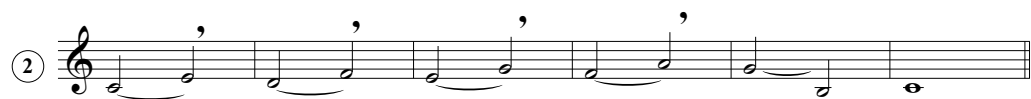


Actividad

★ Realizar los ejercicios que a continuación se proponen.

Clarinet in B♭-Clar Bj
Clarinete-
Clar Bajo (opcional)

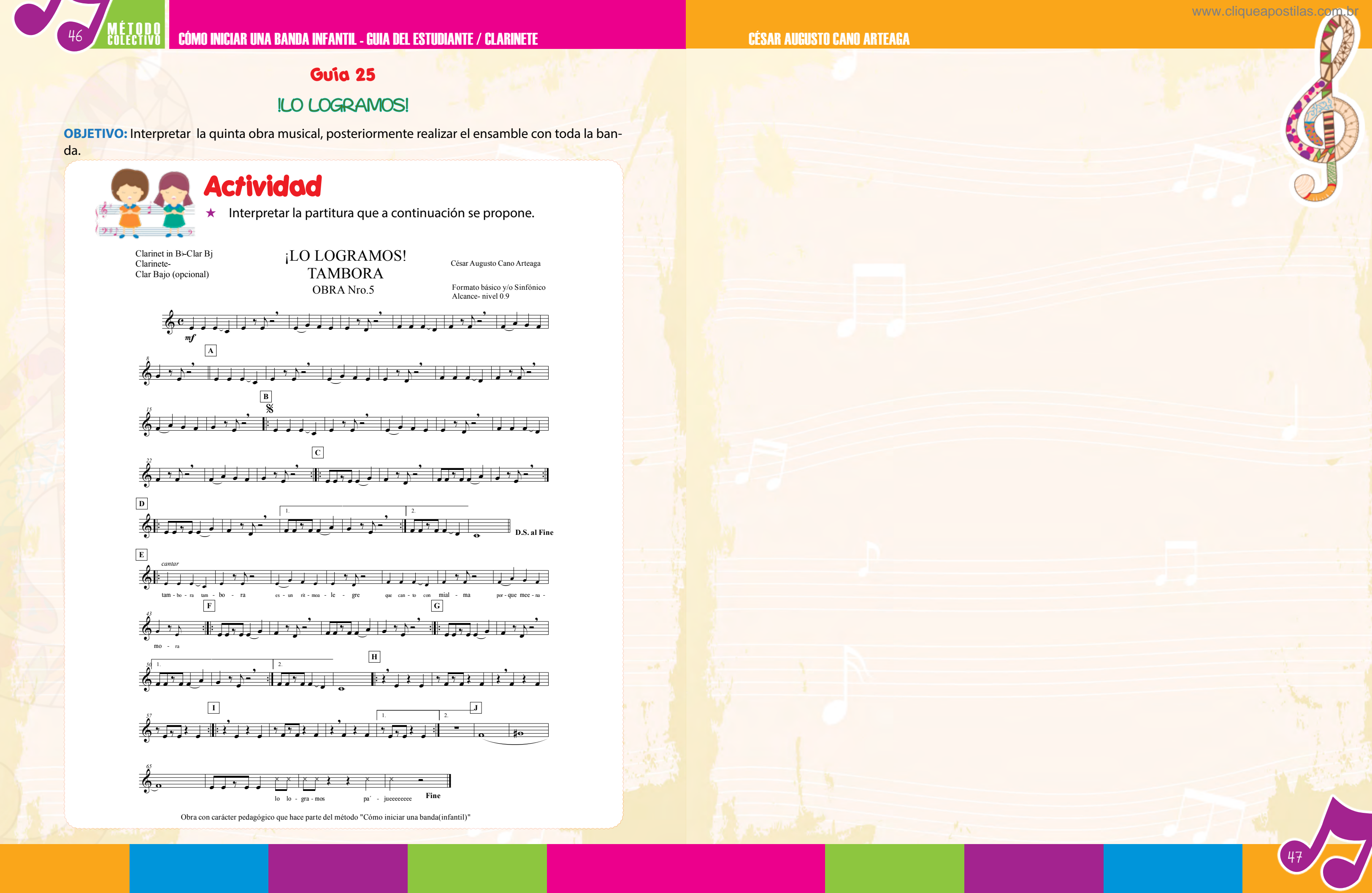
EJERCICIOS PRELIMINARES 5.



Fine



**MONTAJE DE
LA QUINTA OBRA:
¡LO LOGRAMOS!
TANBORA.**



Guía 25

¡LO LOGRAMOS!

OBJETIVO: Interpretar la quinta obra musical, posteriormente realizar el ensamble con toda la banda.



Actividad

★ Interpretar la partitura que a continuación se propone.

Clarinet in B♭-Clar Bj
Clarinete-
Clar Bajo (opcional)

¡LO LOGRAMOS!
TAMBORA
OBRA Nro.5

César Augusto Cano Arteaga

Formato básico y/o Sinfónico
Alcance- nivel 0.9

mf

A

B

15

C

22

D

1. 2.

D.S. al Fine

E

cantar

tam - bo - ra tam - bo - ra es - un rit - moa - le - gre que can - to con mial - ma por - que mee - na -

F

G

43

mo - ra

H

1. 2.

I

J

57

65

lo lo - gra - mos pa' - jueeeeeeee Fine

Obra con carácter pedagógico que hace parte del método "Cómo iniciar una banda(infantil)"



CÉSAR AUGUSTO CANO ARTEAGA

(Pereira-Colombia, 1979)

Licenciado en Música de la Universidad de Caldas (convenio con el Ministerio de Cultura de Colombia), con postgrado en Musicología de la Real Academia de Bellas Artes San Fernando España convenio con la fundación Carolina y el Real Conservatorio Superior de música de Madrid.

Su proceso musical inicia en la Casa de la Cultura del municipio de Santuario Risaralda, posteriormente en la banda municipal como clarinetista; continua estudios de lenguaje musical y clarinete en la banda del municipio de Apia Risaralda bajo la dirección del maestro "Rubo" Marín; en el año de 1997 hasta 2001 hace parte de la Banda Sinfónica Departamental del Quindío como clarinetista.

En el año 2000 Comienza su proceso como director y fundador de la Banda Escuela del municipio de Génova Quindío, desde el año 2004 hasta Diciembre de 2009 dirige la Banda Escuela Casa de la Cultura de Marsella Risaralda, desde Enero de 2010 hasta Diciembre de 2012 dirige la Banda- Escuela de Música "Acordes de Paz" de Pailitas Cesar. En la actualidad dirige la Banda Sinfónica del Colegio Salesiano Juan del Rizzo en Bogotá D.C, (Programa Nacional de Bandas Salesianas).

Algunos de los proyectos que ha liderado son:

- * Compositor y arreglista de música para Banda: sus composiciones han sido reconocidas en los diferentes eventos de bandas a nivel nacional, por ejemplo, el premio a la mejor composición en el XL Concurso nacional de bandas de Paipa – Corbandas, en 2014 con la fantasía llanera "El caporal y el espanto" y en 2015 con la fantasía sobre aire de chalupa, Pachalú.
- * Investigador musical: ha desarrollado importantes investigaciones sobre la música de la costa Atlántica y de la música relevante para la Congregación Salesiana.
- * Pedagogo Musical: ha apoyado el desarrollo de procesos de formación de directores de banda como tallerista de la Asociación Nacional de Directores de Banda – Asodibandas en convenio con el Ministerio de Cultura.
- * Diseñó e implementó el Método de Enseñanza "CÓMO INICIAR UNA BANDA INFANTIL": varios de los procesos bandísticos que han iniciado entre 2009 y 2014 en Colombia e Italia, han utilizado su método como herramienta para los procesos de montaje de nivel 0 a 1 en los grados de dificultad estandarizados para banda.

